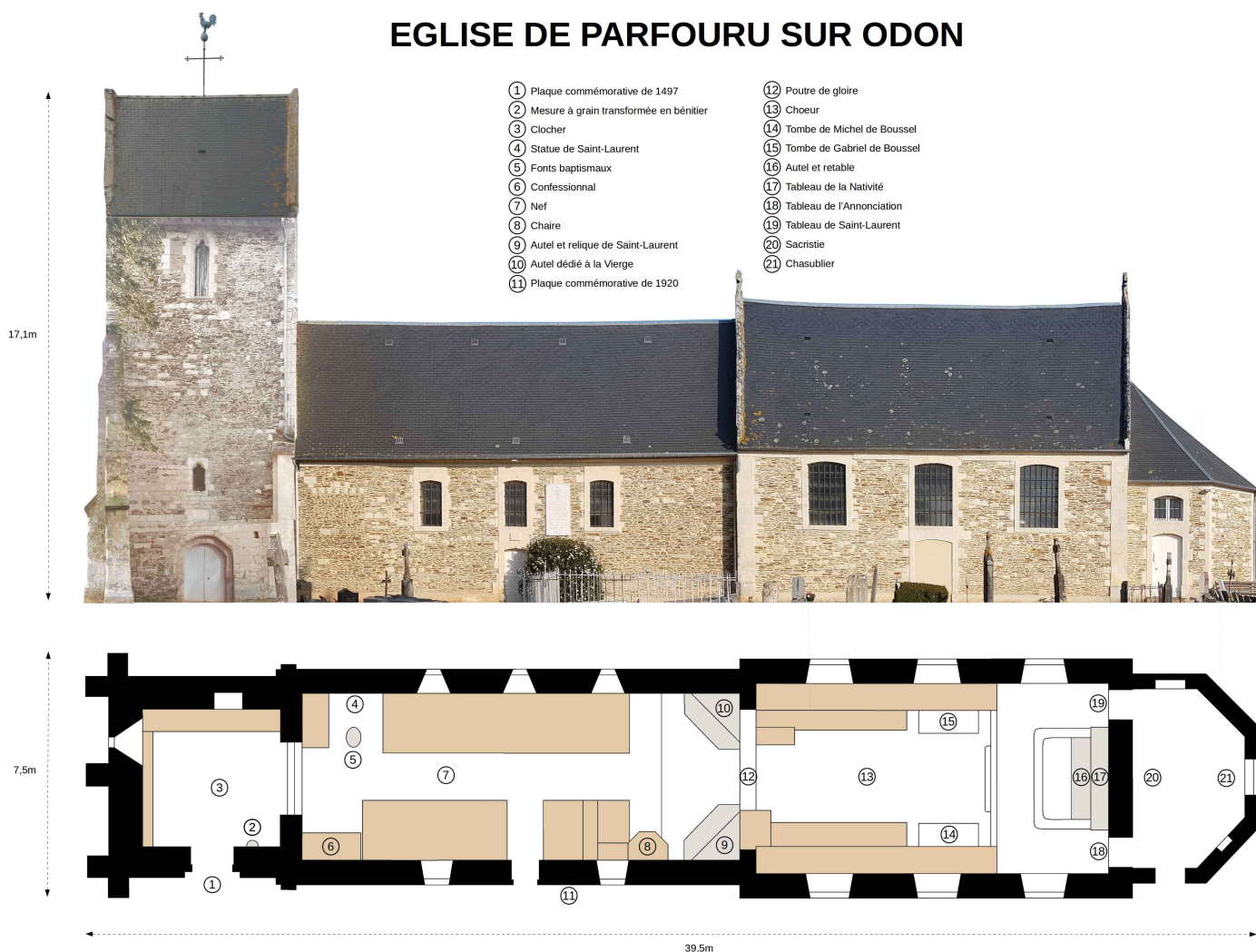


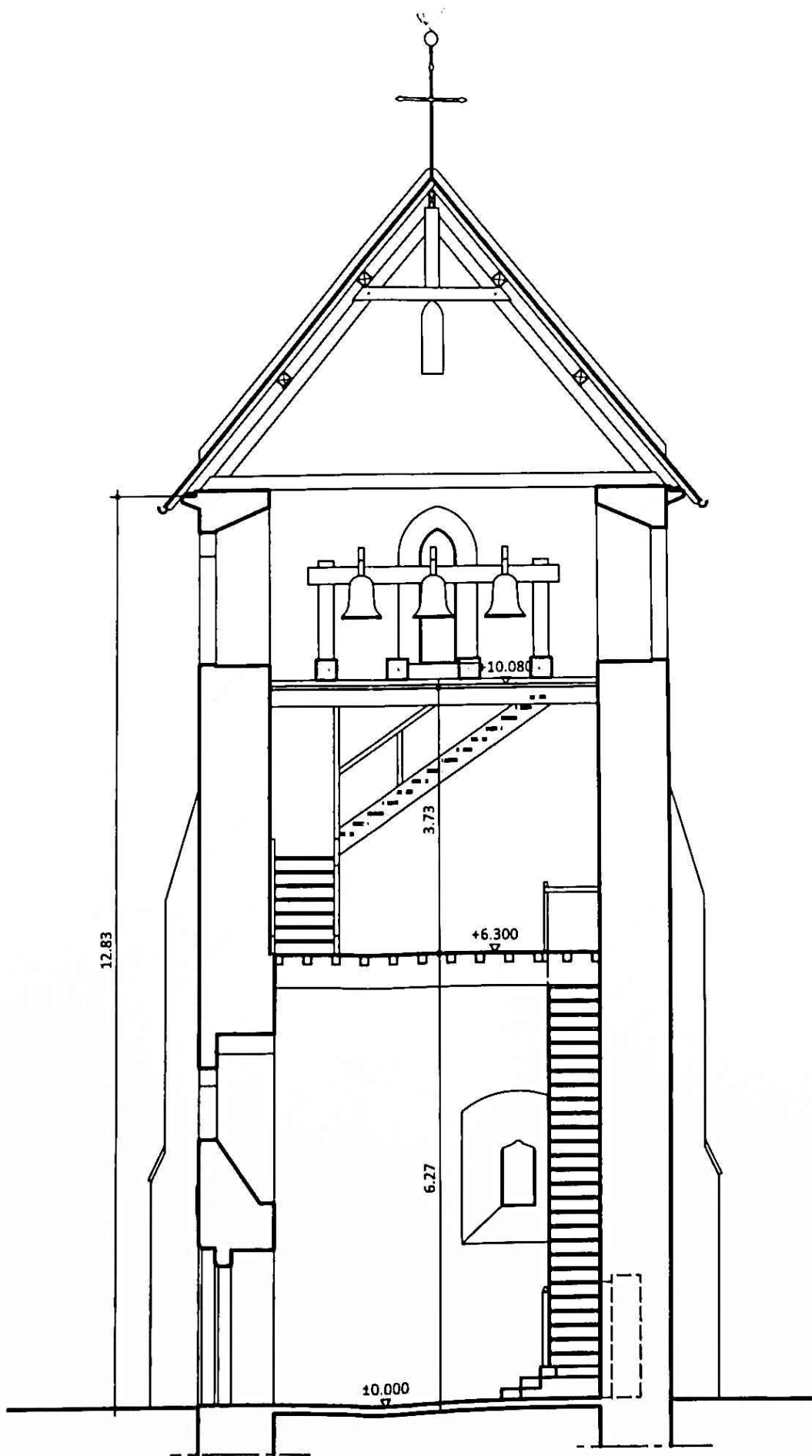
# Eglise Saint-Laurent de Parfouru-sur-Odon



## EGLISE DE PARFOURU SUR ODON



Plan du clocher:



# Eglise de Parfouru sur Odon sous l'invocation de Saint Laurent



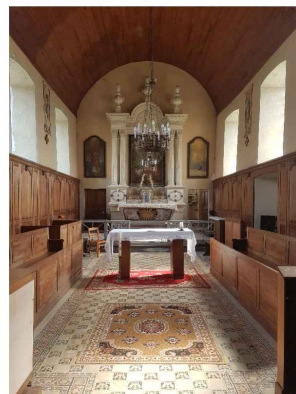
Sépulture de Gabriel de Bousset la Motte Parfouru, écuyer, chevalier et patron de Parfouru sur Odon, a servi comme dragon dans l'armée depuis ses 16 ans jusqu'à ses 62 ans, a dirigé 12 compagnies soit plus de 900 hommes durant les guerres de Louis XV, chevalier de l'ordre royal et militaire de Saint-Louis 1690-1758



Toile de Saint Laurent, mort en martyr sur un grill dont la présence permet de l'identifier.



Chasublier de la sacristie doté de 5 larges et profonds tiroirs contenant les chasubles dont la couleur correspond à chaque temps liturgique



Choeur, avec au fond le retable en pierre et stuc, présentant une toile de la Nativité, et portant la mention «EX DONO RECTORIS 1780» (donné par le responsable de l'église en 1780)



Sépulture de Michel de Bousset Parfouru, seigneur et patron de Parfouru sur Odon, a servi comme dragon dans l'armée depuis ses 18 ans jusqu'à ses 56 ans, Capitaine d'une compagnie de 77 dragons au régiment de Nicolaï en 1736, pensionnaire du roi à partir de 1742 car blessé à la guerre, chevalier de l'ordre royal et militaire de Saint-Louis, 1686-1759



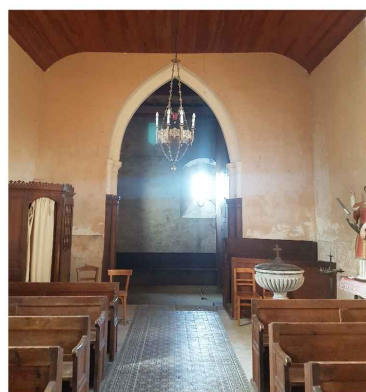
Autel dédié à la Vierge



Autel dédié à Saint-Laurent, et relique de Saint-Laurent, martyrisé en l'an 258, invoqué pour soigner les brûlures.



Plaque commémorant les anciens combattants, parmi lesquels Guy Abaquesné de Parfouru patron du village et Arthur Beaumais instituteur et secrétaire de Mairie tombaient dès les premières batailles de 1914.



Nef, fonts baptismaux à droite et confessionnal à gauche



Saint Laurent, en bois polychromé du XVIIIème siècle



L'éclairage de biais révèle un visage à l'extrémité du modillon.



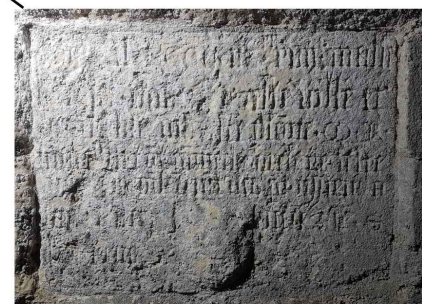
3 cloches, «Joséphine Marie», «Armandine Charlotte», et «Eugénie Françoise», posées en 1873.



Ouvertures extérieures étroites avec ébrasement (taille en biais) pour recevoir plus de lumière.



Mesure à grains du moyen-âge: Unité de mesure des céréales transformée ensuite en bénitier.



Plaque commémorant l'action de Masse de Bousset en 1497: «L'AN • MIL • CCCC • III<sup>XX</sup> • XVII • MASSE ... DE • CESTE • VILLE ...»